

powered by

SCOOOL

JUNIOR BIKES



TAXXI

The good times trailer

BEDIENUNGSANLEITUNG: TAXXI ELITE

ANHÄNGER
BUGGY
JOGGER



FOR TWO

3in1



JOGGER 3in1



BUGGY 3in1



TRAILER 3in1

Herzlichen Glückwunsch zum Kauf des S'COOL Kinderanhängers „taXXi Elite“. Bitte lesen Sie die Bedienungs- und Montageanleitung sorgfältig durch, sie enthält wichtige Informationen zum sicheren Gebrauch und zur Pflege Ihres Anhängers.

Ihr neuer Kinderanhänger zeichnet sich durch hervorragende Qualität, Bedienkomfort, hohen Sicherheitsstandard und verschiedene Einsatzmöglichkeiten aus. Das 3 in 1 – System ermöglicht es Ihnen, mit Ihren Kindern spazieren zu gehen, oder sie beim Joggen oder Radfahren mitzunehmen, ohne einen ganzen Fuhrpark kaufen zu müssen.

Lieferumfang

- Alu-Rahmen mit Verdeck
- Sitze mit 5-Punkt FIDLOCK Gurtsystem **FIDLOCK**
- Deichsel mit Anhängerkupplung
- 2 x Hinterradhalterungen
- vorderes Buggyrad mit Gabel
- Joggerad mit Gabelrohren und kompletter Bremse
- verstellbarer Lenker, montiert
- 2 x 20 Zoll Laufräder
- Sicherheitsfahne

Technische Daten / Spezifikationen

Max. Zuladung (Kind + Gepäck)	45 kg
Davon hinteres Gepäckfach	max. 5 kg
Max. Körpergröße des Kindes	117 cm
Mindestalter des Kindes* (ohne Babysitz)	6 Monate
Mindestalter des Kindes* (mit Babysitz)**	2 Monate
Höchstalter des Kindes (ohne Babysitz)	6 Jahre
Höchstalter des Kindes (mit Babysitz)**	9 Monate
Max. Fahrgeschwindigkeit	25 km/h
Stützlast an der Deichsel	2 – 8 kg
Reifenluftdruck	2,41 – 2,76 bar

*Vorausgesetzt, das Kind kann selbstständig und aufrichtig sitzen.

**Als S'COOL Original-Zubehör erhältlich.

Der Anhänger ist für den Transport von Kindern innerhalb der oben genannten Spezifikationen bestimmt. Er eignet sich für den Gebrauch im privaten Bereich, auf öffentlichen Straßen und gepflasterten Wegen.

Ein zusätzlicher Gepäcktransport ist in dem vorgesehenen Stauraum möglich, wenn die Kinder hierdurch nicht gefährdet werden.

Wenn Sie den Anhänger bei schlechten Sichtverhältnissen, bei Dämmerung oder Dunkelheit verwenden möchten, befestigen Sie unbedingt das mitgelieferte LED-Rücklicht und schalten Sie es ein.

Für einen darüber hinausgehenden Verwendungszweck ist der Anhänger nicht vorgesehen. Dies betrifft beispielsweise die Beförderung von Personen zusammen mit Tieren, die Nutzung der Anhänger auf unbefestigten Wegen, gewerbliche Nutzungen, Überlast, zu hohe Geschwindigkeit und die unsachgemäße Beseitigung von Mängeln. Der Einbau von Autokindersitzen, Kindersitzwagen, Kinderbettchen oder andere Arten von Sitzen ist nicht zulässig. Bei Verwendung von anderweitigen Sitzen, die nicht zum Originalzubehör gehören, wird die Verkehrs- und Betriebssicherheit gefährdet und gleichzeitig erlöschen sämtliche Garantieansprüche. Die Beförderung von Gepäck am Lenkbügel, außer der von S'COOL im Zubehör angebotenen Lenkbügeltasche, ist nicht zulässig.


Der Anhänger darf nicht von motorisierten Fahrzeugen, wie z.B. Mofas oder Fahrrädern mit Elektroantrieb, die bauartbedingt schneller als 25 km/h zugelassen sind (schnelle E-Bikes), gezogen werden.

Der Verwender trägt das Risiko für Schäden, die aus der Nichteinhaltung dieser Bedingungen entstehen könnten.

Die coolmobility GmbH übernimmt dafür keine Haftung.

Berücksichtigte Normen

Der Anhänger entspricht den europäischen Normen EN15918 und EN1888.



WARNUNG! Nichtbeachtung dieser Warnhinweise und der Montageanleitung können zu schweren Verletzungen oder im schlimmsten Fall zum Tod führen.

WARNUNG! Halten Sie die Verpackung fern von ihren Kindern. Es besteht Erstickungsgefahr. Werfen Sie unverzüglich alle Plastiktüten und -verpackungen weg.

WARNUNG! Benutzen Sie den Anhänger niemals, wenn er beschädigt ist.

WARNUNG! Lassen Sie Ihre Kinder niemals unbeaufsichtigt im oder am Anhänger.

Sicherheitshinweise

Gesetzliche Vorschriften zum Transport von Kindern im Anhänger

Bitte berücksichtigen Sie die gesetzlichen Bestimmungen zum Kindertransport. Der Transport von Kindern in Anhängern ist nicht in allen Ländern erlaubt. Informieren Sie sich vorab über die gesetzlichen Vorschriften des Landes oder der Region, in der Sie den Anhänger verwenden möchten.

Beachten Sie bitte die folgenden Sicherheitshinweise:

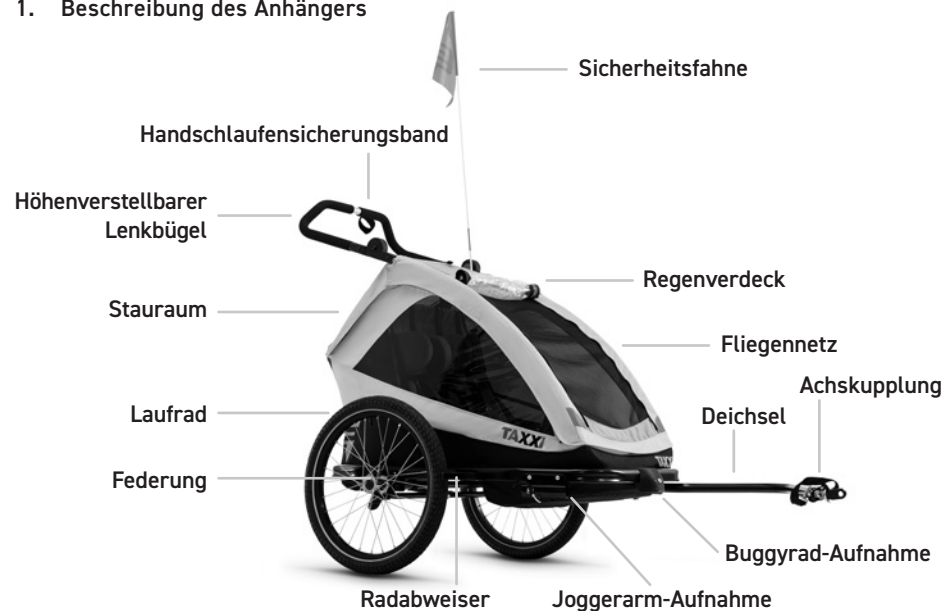
- Die Kinder müssen immer angeschnallt sein und sollten zugelassene Schutzhelme tragen.
- Wir empfehlen einen Rückspiegel am Zugfahrrad zu montieren, um Ihre Kinder beobachten zu können.
- Die Abdeckungen sollten während der Fahrt individuell auf die Witterungsbedingungen abgestimmt sein, um Kinder vor Verletzungen durch Straßenschmutz und kleinen Steinen zu schützen. Sorgen Sie bei hohen Temperaturen außerdem für ausreichende Belüftung.
- Fahren Sie nicht über Bordsteinkanten. Vermeiden Sie felsige oder ähnlich gefährliche Untergründe. Geben Sie beim Abbiegen stets Handzeichen.
- Der Anhänger ist nicht für Fahrten mit hohen Geschwindigkeiten geeignet. Überschreiten Sie nicht die Maximalgeschwindigkeit von 25 km/h. Beim Abbiegen und auf unebenen Flächen langsamer fahren.
- Verwenden Sie den Anhänger nicht nachts, bei Dämmerung oder bei schlechten Sichtverhältnissen. Falls doch, muss das mitgelieferte LED Rücklicht eingeschaltet werden.
- Kleiden Sie Ihre Kinder wettergemäß, sodass sie im Anhänger nicht frieren oder überhitzt sind.
- Pakete oder andere Gegenstände, die im Anhänger transportiert werden, können zu Instabilität führen.

Inhaltsverzeichnis

1. Beschreibung des Anhängers
2. Sicherheitscheck vor der Fahrt
3. Sicherheitsrichtlinien
4. Anhänger aufklappen
5. Räder montieren
6. Deichsel montieren
7. Feststellbremse montieren
8. Radschutz montieren
9. Verwendung des Verdecks
10. Sicherheitsfahne
11. Verwendung des FIDLOCK Fünf-Punkt-Gurtsystems
12. Kinder aussteigen lassen
13. Anhänger zusammenklappen
14. Stauraum
15. Anhänger an das Fahrrad ankoppeln
16. Optionales Jogging-Rad anbringen
17. Buggy-Rad verwenden
18. LED-Rücklicht einbauen
19. Aufbewahrung und Transport
20. Wartung und Pflege
21. Auf Sicherheit geprüft
22. Garantieverlängerung
23. Problembehandlung
24. Fachhändler

Bitte lesen Sie sich die Anweisungen aufmerksam durch! und prüfen Sie alle Teile vor der Montage.

1. Beschreibung des Anhängers



2. Sicherheitscheck vor der Fahrt

1. Prüfen Sie, ob die Anhängerkupplung fest angezogen ist.
2. Prüfen Sie, ob der Sicherungsriemen fixiert ist.
3. Anschnallen! Achten Sie darauf, dass Ihre Kinder angeschnallt sind und sichern Sie Ihr Gepäck.
4. Überprüfen Sie den Zustand des Zugfahrrades und Anhängers vor jeder Fahrt.
5. Der Fahrer, sowie die Kinder, sollten immer einen Helm tragen.
6. Prüfen Sie den Reifenluftdruck vor jeder Fahrt. Er sollte einen Wert zwischen 2,41 und 2,76 bar (35 und 40 PSI) betragen. Zu starkes Aufpumpen der Reifen kann dazu führen, dass der Anhänger umfällt.
7. Das Fahrrad, an welches der Anhänger angebracht werden soll, sollte vorher von einem Fachhändler kontrolliert werden.
8. Das Handschlaufensicherungsband für den Jogger- und Buggybetrieb sollte immer am Lenkbügel befestigt sein.

3. Sicherheitsrichtlinien

Sicherheit geht vor! Kontrollieren Sie die Funktionstüchtigkeit des Fahrrades und des Anhängers vor jeder Fahrt. Wenn Sie defekte Komponenten entdecken oder Ihnen auffällt, dass Teile fehlen, beheben Sie das Problem, bevor Sie den Anhänger weaternutzen.

Bitte halten Sie sich an folgende Sicherheitsvorkehrungen bevor Sie den Anhänger verwenden:

- Achten Sie beim Aufbau des Anhängers darauf, dass die Reifen sicher und gemäß der Anleitung angebracht sind. Grundsätzlich würden wir Ihnen empfehlen, den Erstaufbau gemeinsam bei einem autorisierten Fachhändler Ihres Vertrauens durchführen zu lassen.
- Fahren Sie den Anhänger nur auf sauberen und befestigten Straßen und keinesfalls auf unebenen, holprigen Wegen.
- Vergewissern Sie sich, dass das Zugfahrrad in einem guten Zustand ist, eine passende Größe und vor allem gute, funktionstüchtige Bremsen besitzt. Lesen Sie die Bedienungsanleitung Ihres Fahrrades gründlich durch, um sicher im Umgang mit Fahrrad und Anhänger zu sein. Sollten dennoch Fragen aufkommen, ob Ihr Fahrrad z.B. das richtige Zugfahrrad ist, suchen Sie einen Fachhändler auf, der Ihnen weiterhelfen kann.
- Überladen Sie den Anhänger nicht. Übersteigen Sie niemals das Maximalgewicht (Kinder plus Zuladung) von 45 kg. Achten Sie bitte bei der Gepäckzuladung auf eine ausgewogene Gewichtsverteilung. Jedes zusätzliche Gepäck sollte nach hinten platziert werden. Jegliche Ladung muss so gesichert werden, dass sie nicht verrutschen kann.
- **WICHTIG:** Weisen Sie Ihre Kinder darauf hin, sich während der Fahrt ruhig zu verhalten und sich keinesfalls herauszulehnen oder ruckartig zu bewegen. Solche Bewegungen können zum Umkippen des Anhängers führen.
- Wenn der Anhänger voll beladen ist, sollte die Stützlast an der Deichsel einen Wert zwischen 2 und 8 kg betragen. Dies kann durch Anheben der Anhängerkupplung des beladenen Anhängers überprüft werden, bevor der Anhänger am Fahrrad befestigt wird. Stellen Sie sicher, dass die Parkbremsen beim Beladen eingerastet sind.
- Verwenden Sie diesen Anhänger niemals abseits befestigter Fahrbahnen oder im Gelände. Der Anhänger ist ausschließlich für gepflasterte und befestigte Fahrbahnen geeignet.
- Eine Verwendung des Anhängers unter anderen Bedingungen kann zu einem Schaden des Produktes oder Verletzungen der Insassen führen.

Durch Ziehen des Anhängers wird der Betrieb Ihres Fahrrades verändert. Bremsen, Anfahren und Wenden sind, abhängig vom Gewicht der Ladung, beeinträchtigt. Wir empfehlen Ihnen vor der ersten Fahrt mit Ihren Kindern, eine Probefahrt durchzuführen. Beladen Sie den Anhänger dafür bis zur Maximalauslastung und üben Sie in einem sicheren Bereich. Benutzen Sie Ihren Anhänger erst, nachdem Sie sich daran gewöhnt haben, wie er sich auf Ihr Fahrverhalten auswirkt. Weitere Sicherheitsstrategien sind:

- Gehen Sie niemals davon aus, dass Ihnen die Vorfahrt gewährt wird.
- Versuchen Sie nicht Handlungen von Autofahrern vorherzusehen.
- Fahren Sie nicht auf Autobahnen, belebten Straßen oder in Bereichen, die für das Radfahren nicht sicher sind.
- Vermeiden Sie es nachts zu fahren. Wenn Sie nachts fahren müssen, benutzen Sie Lichter und helle, reflektierende Kleidung. Fahren Sie nachts nicht mit Kindern im Anhänger. Wenden Sie sich vor der Verwendung an Ihre örtliche Behörde, um den angemessenen Beleuchtungs- und Sicherheitsanforderungen, die den Verkehrsvorschriften entsprechen, gerecht zu werden.
- Um ein Umkippen des Anhängers zu vermeiden, fahren Sie nicht über Bordsteine oder Löcher. Weichen Sie Hindernissen auf der Fahrbahn aus.
- Nicht scharf wenden, da der Anhänger umkippen könnte.
- Fahren Sie nicht mit hoher Geschwindigkeit.
- Überschreiten Sie nicht die Maximalgeschwindigkeit von 25 km/h. Fahren Sie in Kurven und schwierigen Straßenverhältnissen langsamer. Hohe Geschwindigkeiten beeinträchtigen Ihre Fähigkeit, das Fahrrad zu steuern und Unregelmäßigkeiten auf der Straße zu erkennen. Die Bremswege werden beim Ziehen eines Anhängers verlängert.

Die Sicherheit Ihres Kindes ist von großer Bedeutung. Der Fahrradanhänger ist für Passagiere vorgesehen, die älter als 6 Monate sind und einen zugelassenen Helm tragen können (bei Verwendung des S'COOL Babysitzes auch ab 2 Monaten). Ihr Kind muss in der Lage sein seinen Kopf aufrecht zu halten. Erkundigen Sie sich bei Ihrem Kinderarzt, ob der Entwicklungsstand Ihres Kindes den Transport in dem Anhänger zulässt. Helme werden für alle Passagiere empfohlen und können gesetzlich vorgeschrieben sein. Bitte überprüfen Sie die nationalen und lokalen Gesetze bezüglich der Verwendung von Anhängern und Helmen vor der Inbetriebnahme. Achten Sie darauf, dass Ihr Kind sicher sitzt und der Gurt richtig einrastet. Die Sitzhöhe des Kindes sollte unter der oberen Querstange liegen und die richtige Schultergurthöhe muss eingestellt sein (siehe 11. Verwendung des FID-LOCK Fünf-Punkt-Gurtsystems). Das Fliegennetz muss angebracht werden, wenn sich Kinder im Anhänger befinden. Diese schützt sie z.B. vor Insekten und kleineren Steinen, die durch das Fahrrad aufgewirbelt werden können.



Aufbau des Anhängers

Warnung! Erlauben Sie Ihren Kindern niemals dieses Produkt auf-, um- oder abzubauen.

Warnung! Überprüfen Sie vor der Fahrt, ob alle Teile korrekt, gemäß der Bedienungsanleitung, montiert worden sind.

Warnung! Prüfen Sie regelmäßig alle Verschlusssteile auf ihren festen Sitz.

4. Anhänger aufklappen

Entfernen Sie die Radabweiser, Räder, den Kupplungsarm und das Buggyrad aus der Verpackung. Stellen Sie das Buggyrad beiseite, da Sie es später zur Montage brauchen. Legen Sie den Anhänger mit der schwarzen Stoffseite nach unten auf den Boden.

Um den Rahmen zu öffnen, halten Sie das obere und das untere Rahmenrohr fest (Abb. 1) und ziehen Sie dann mit einem kurzen „Ruck“, bis Sie das Einrasten durch ein hörbares „Klicken“ auf beiden Seiten des Anhängerrahmens hören (Abb. 2).

Stellen Sie sicher, dass die Aufbauverriegelungen vor Gebrauch auf beiden Seiten eingerastet sind. Beide Verriegelungen sind für einen sicheren Betrieb erforderlich. Drücken Sie das hintere Rahmenrohr nach vorne, um sicherzustellen, dass der Rahmen verriegelt ist. Vergewissern Sie sich, ob der Riegel eingerastet ist. Wenn nicht, wiederholen Sie die obige Anweisung und ziehen Sie mit etwas Kraft, bis der Rahmen mit einem hörbaren „Klick“ einrastet und die Riegel wie auf dem Abb. 3 Foto eingestellt sind.

5. Räder montieren

Ihr Anhänger verfügt über hochwertige, radial gespeicherte Laufräder. Um die Räder einzubauen, drücken Sie zuerst den Knopf an der Außenseite der Radnaben und setzen Sie die Achse (Abb. 4) durch die Bügelhalterung in das vorgesehene Loch im Rahmen ein. Den ganzen Knopf hineindrücken und den „Push“-Knopf loslassen. Das Rad wird automatisch arretiert. Geben Sie jedem Rad einen „Ruck“, um sicherzustellen, dass sie fest und sicher befestigt sind.

Warnung! Überprüfen Sie die Räder regelmäßig während und vor jedem Gebrauch, um sicherzustellen, dass sie sich nicht lockern. Andernfalls kann es zu schweren Verletzungen für Sie oder Ihr Kind kommen.

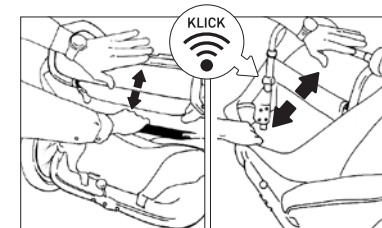


Abb. 1

Abb. 2

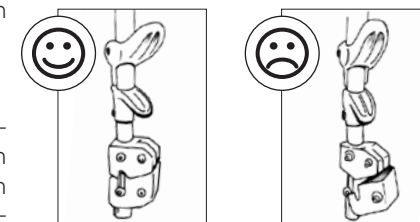


Abb. 3



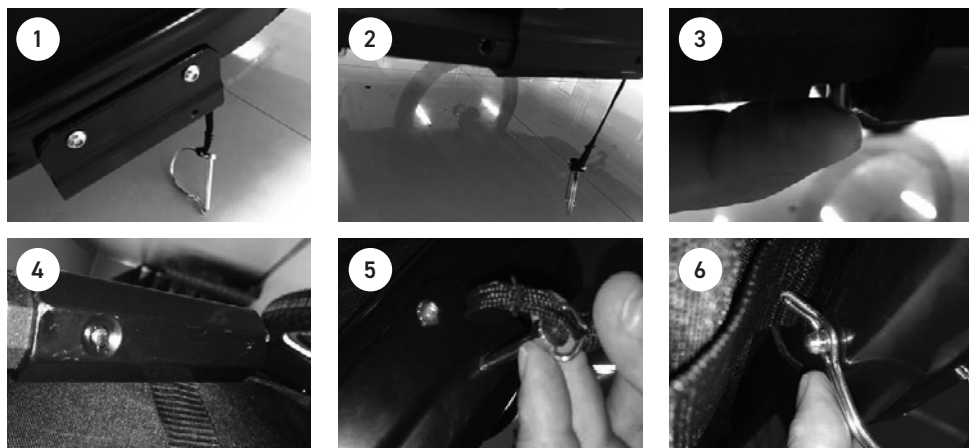
Abb. 4



Warnung! Verwenden Sie zum Aufpumpen der Reifen eine Hand- oder Fußpumpe. Zu stark aufgepumpte Schläuche können zum Platzen der Reifen führen!

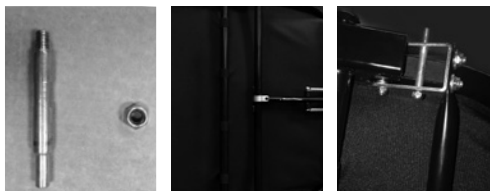
6. Anhängerkupplung / Deichsel montieren

Führen Sie die Deichsel auf der linken Seite des Anhängers in den vorgesehenen Profilschacht ein. Im Anschluss den herunterhängenden Sicherungsstift quer durch den Profilschacht und die Deichsel führen. Abschließend den Federring um den Sicherungsstift spannen. Geben Sie der Deichsel und dem Sicherungsstift einen „Ruck“, um sicherzustellen, dass sie fest und sicher sind. Die kleine Schlaufe am Federring erleichtert Ihnen die Demontage.



7. Feststellbremse montieren

Der Anhänger verfügt über eine Fuß-Feststellbremse zur Verwendung im Buggy- und Jogger-Modus. Um die Bremse für den Gebrauch vorzubereiten, befestigen Sie unbedingt den zugehörigen Sicherungsstift an den beiden Enden der silbernen Bremshalterung in der Nähe der Radaufhängung.



Kippen Sie den Anhänger für die Montage auf die Seite. Stecken Sie den Sicherungsstift mit der Gewindeseite von außen in die Halterung und schrauben Sie diesen von innen mit der Mutter fest.

Feststellbremse anziehen und lösen

Um die Bremse zu betätigen, setzen Sie einfach den Fuß auf den Bremshebel und drücken Sie ihn nach unten. Setzen Sie Ihren Fuß unter den Bremshebel und heben Sie ihn an, um die Bremse zu entriegeln. Stellen Sie sicher, dass der Bremshebel vor dem Fahren gelöst wird.



8. Radschutz montieren

Ihr Anhänger ist mit einem Radschutz für zusätzliche Sicherheit ausgestattet. Der Radschutz hilft, die Räder vor Hindernissen zu schützen, die den Anhänger stoppen und zu einem Unfall führen könnten.

Stückliste:

1. Sechskantenschlüssel 1x
2. Schrauben 4x
3. Radschutz 2x

Montage

1. Packen Sie die Tüte aus und überprüfen Sie, ob alle Teile enthalten sind.
2. Die beiden Löcher in der Vorderseite des Seitenrahmens befinden sich direkt vor dem Rad.
3. Montieren Sie die Radschützer durch die Löcher im Rahmen - von innen nach außen.
4. Setzen Sie den Radschutz am Rahmen an und verwenden Sie den mitgelieferten Sechskantenschlüssel, um die Schrauben festzuziehen, bis sie fest sitzen. Hinweis: Die Mutter ist innen gesichert, sodass Sie keinen Schraubenschlüssel oder eine Zange benötigen, um die Mutter festzuhalten, während Sie die Schraube festigen.



Montage: Radschutz



Montage: Radschutz

Nutzung des Anhängers



Warnung! Da der Anhänger sehr groß ist, sollten Sie sich zusätzlichen Abstand zu Bordsteinkanten, Verkehrsschildern, geparkten Autos oder anderen Hindernissen verschaffen.

Warnung! Ein Fahrrad mit Anhänger benötigt einen größeren Wenderadius. Nicht abrupt wenden!



Befestigung: Verdeck



Befestigung: Verdeck

9. Verwendung des Verdecks

Öffnen Sie zum Beladen das Regenverdeck und das schützende Fliegennetz. Bei schlechtem Wetter schützt das Regenverdeck Ihre Kinder vor kleinen Partikeln, wie Steinen, etc. Bei schönem Wetter können Sie das Klarsichtfenster aufrollen und mit Klettverschlüssen befestigen. Das Fliegennetz ermöglicht eine Belüftung, verhindert dennoch das Eindringen von Schmutz in den Anhänger.



Warnung! Durch das Fahrrad aufgewirbelte Partikel (kleine Steine, Split, usw.) könnten Ihr Kind verletzen. Verwenden Sie den Anhänger niemals, ohne die Netzabdeckung zu schließen. Andernfalls kann es zu Verletzungen Ihres Kindes kommen.

10. Sicherheitsfahne



Warnung! Verwenden Sie während der Fahrt stets die Sicherheitsfahne am Anhänger.

Montieren Sie die Sicherheitsfahne an der linken Seite des Anhängers. Sie wird durch eine Befestigungsschleife geführt und anschließend in einen Stofftunnel geschoben.

Die Sicherheitsfahne ist nur für den Anhänger vorgesehen. Sie ist kein Spielzeug. Lassen Sie Ihr Kind nicht mit dieser Fahne spielen, wenn sie nicht benutzt wird. Die Nichtbeachtung dieser Warnung kann zu schweren Verletzungen Ihres Kindes führen.



Montage: Sicherheitsfahne

11. Verwendung des FIDLOCK Fünf-Punkt-Gurtsystems



Warnung! Um schwere oder lebensbedrohliche Verletzungen zu vermeiden, müssen Kinder immer den Sicherheitsgurt und die Schultergurte tragen.



Um den ganzen Herausforderungen des Alltags gerecht zu werden, wünschen sich viele Eltern eine dritte, helfende Hand. Eine Hand am Kind, die anderen zwei für alles Weitere. Der Wunsch nach einer dritten Hand ist leider nicht realisierbar, weshalb sich das FIDLOCK System genau auf diese Problematik spezialisiert. So wurden spezielle, einhändig bedienbare Verschlüsse entwickelt, die besonders leicht von der Hand gehen. Das an den Sitzen eingebaute 5-Punkt Gurtsystem ist mit einem mechanischen Magnetverschluss versehen, der Ihnen das An- und Abschnallen der Kinder besonders leichtmachen.

Anleitung: Lösen Sie die Gurte und setzen Sie Ihre Kinder in den Sitz. Stellen Sie die oberen Schnallen so ein, dass sie bequem über den Schultern Ihres Kindes liegen. Die Schrittgurtschnalle sollte direkt unter dem Bauchnabel Ihres Kindes liegen, wo ein normaler Gürtel liegen könnte. Stellen Sie den Schrittgurt so ein, dass sich die Schnalle in der richtigen Position befindet.

Schnallen Sie die beiden Schultergurte am Schrittgurt an und ziehen Sie sie fest an. Die Sicherheitsgurte müssen so eingestellt sein, dass Ihr Kind sicher von den Gurten gehalten wird, aber nicht so stramm, dass die Gurte in den Körper Ihres Kindes einschneiden.

12. Kinder aussteigen lassen

Stoppen Sie das Fahrrad, bevor Sie Kinder, oder Lasten aus dem Anhänger nehmen, und ziehen Sie die Feststellbremse des Anhängers an. Öffnen Sie dann das Fenster des Fahrgastraums, lösen Sie den Sicherheitsgurt und lassen Sie die Kinder den Anhänger verlassen. Achten Sie darauf, dass das am Anhänger angebrachte Fahrrad beim Be- oder Entladen nicht umfällt.



Klappmechanismus



Klappmechanismus

13. Anhänger zusammenklappen

Um den Anhänger zusammenzufalten, öffnen Sie die Abdeckung des hinteren Fachs. Um die Verriegelungen zu betätigen, greifen Sie die Entriegelungsgriffe an beiden Seiten und drücken Sie sie gleichzeitig, um den Rahmen zu entsperren. Halten Sie die Riegel gedrückt, und drücken Sie sie zum Falten nach vorne.

TIPP: Ein schneller Vorschub des Handgelenks reicht aus, um den Rahmen zu falten - alternativ dazu reicht ein leichter „Anstoß“ mit dem Knie am hinteren Rahmen.

Der Anhänger kann mit und ohne Räder gefaltet werden. Wenn die Räder entfernt werden, können sie bei Nichtgebrauch im Anhänger verstaut werden. Um die Räder zu entfernen, drücken Sie einfach den „Push“-Knopf im Rad und ziehen Sie das Rad aus dem Rahmen heraus.

14. Stauraum

Der Anhänger verfügt über einen hinteren Stauraum. Dieser ist nicht für Gegenstände mit einem Gewicht von mehr als 5 kg vorgesehen.



Warnung! Alle Ladungen sorgfältig und gleichmäßig verteilen. Ungleichmäßig verteilte Gegenstände können dazu führen, dass der Anhänger instabil wird. Die Nichtbeachtung dieser Warnung kann zu schweren Verletzungen Ihres Kindes führen.

15. Anhänger an das Fahrrad ankoppeln

Der Anhänger ist so konstruiert, dass er an jedes Fahrrad für Erwachsene befestigt werden kann. Die Anhängervorrichtung muss an der Hinterachse des Fahrrades angebracht werden. Befestigen Sie den Anhänger nicht an einem Fahrrad, an dem der Anhänger nicht an der Achse fixiert werden kann. Es wird empfohlen, dass das Fahrrad, an dem der Anhänger befestigt wird, von einem qualifizierten Fahrradmechaniker einer Sicherheitsüberprüfung unterzogen wird, bevor der Anhänger daran befestigt wird.

Anhängerkupplung am Fahrrad montieren

1. Die linke Hinterradachsmutter lösen und entfernen, damit die Kupplung am Rahmen befestigt werden kann. (Abb. 1)
2. Die Anhängerkupplung waagrecht nach hinten ausgerichtet auf die Hinterradachse schieben. (Abb. 2).
3. Ziehen Sie die Achsmutter fest an und vergewissern Sie sich, dass sich die Kupplung waagrecht nach hinten ausgerichtet nicht lockern kann (Abb. 2).
4. Legen Sie den Sicherheitsgurt um den Rahmen und befestigen Sie ihn an der Sicherungsschleife der Deichsel. (Abb. 3).



Abb. 1



Abb. 2



Abb. 3

Bei Fahrrädern, die mit Schnellspannern ausgestattet sind, gehen Sie ähnlich vor. Demontieren Sie den hinteren Schnellspanner, entfernen Sie die Mutter vom Schnellspanner, führen Sie die Anhängerkupplung durch den Schnellspanner und montieren Sie die Kupplung links waagrecht nach hinten ausgerichtet.



Jogging Set

16. Jogging-Rad anbringen

Ihr Anhänger kann mit dem Jogging Set ausgestattet werden, sodass Sie Ihre Kinder bequem zum Joggen mitnehmen können. Das Jogging Set besteht aus zwei Gabelrohren und einem 16-Zoll-Laufrad.

Um das Jogging Set zu installieren, entfernen Sie zuerst die Deichsel, indem Sie die Öffnung und den Sicherungsstift lösen. Drücken Sie dann auf den Federstift und ziehen Sie den Arm heraus. Entfernen Sie auch den Stift an der gegenüberliegenden Klemme.

Als nächstes nehmen Sie einen Joggerarm. Setzen Sie ihn in die Aluminiumhalterung ein und richten Sie ihn mit der Befestigungsbohrung aus. Setzen Sie anschließend den Federstift ein und verriegeln Sie ihn.



HINWEIS: Stellen Sie sicher, dass der Federstift verriegelt ist. Wenn er nicht verriegelt ist, kann der Stift herausfallen und die Gabel lösen. Dies kann zu Verletzungen für Sie oder Ihr Kind führen.



Als nächstes montieren Sie das Rad. Öffnen Sie den Sicherungsstift, damit die Achse in die Metallgabel passt. Montieren Sie den Haken an der Achse mit den Abflachungen an den Gabelenden und schieben Sie diese in die Schlitz. Befestigen Sie die Sicherungsscheibe in der dafür vorgesehenen Öffnung der Gabel, schließen Sie dann den Sicherungsstift und stellen Sie sicher, dass er fest sitzt. Wenn das Rad noch locker im Rahmen ist, öffnen Sie den Entriegelungshebel, ziehen Sie die Flügelmutter fest und schließen Sie den Hebel erneut. Wiederholen Sie diesen Vorgang, bis genügend Widerstand vorhanden ist, um das Rad sicher zu verriegeln. Hinweis: Entfernen Sie die Sicherungsscheibe nicht von der Achse. Wenn die Sicherungsscheibe nicht verwendet wird, kann das Vorderrad herausfallen. Wenden Sie sich bei Verlust oder Beschädigung an Ihren Händler oder einen Fahrradmechaniker, um einen Ersatz zu erwerben.

Sind die Jogger-Arme montiert, setzen Sie das Vorderrad ein. Mit dem 5mm Inbus richten Sie die Bremsbeläge 90° zum Bremsarm, horizontal zur Felge aus (Abb.1).



Hinweis: Diese dürfen nicht den Reifen berühren!

- Bremszug von vorne durch die Schlaufen, seitlich am Verdeck führen. Das Umlenkrohr rechts oben auf dem Bremsarm einhängen, dann Gummitülle aufsetzen und zum Anschlag schieben (Abb. 2 + 3).



Abb. 1



Abb. 2



Abb. 3

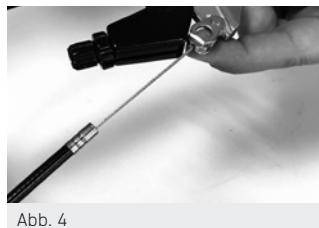


Abb. 4



Abb. 5

- Hängen Sie den Bowdenzug mit dem Tonnen-Nippel im Handbremshebel ein, bringen Sie dazu vorab die Stellschraubenschlitze in deckungsgleiche Position. Nippel einhängen, und Zug einführen (Abb. 4).

- Bremsarme haben dann durch die Federspannung einen definierten Abstand zur Felge; dieser sollte 2-3 mm Abstand je Seite betragen. Position der Bremsbeläge noch einmal kontrollieren, und ungewollten Kontakt vermeiden, (Abb. 1) ggfs. mit 5mm Inbus Position ausgleichen 6 – 7Nm Anzugsdrehmoment.

HINWEIS: Wird der Handbremshebel am Lenkbügel gezogen, kann mit dem Knopf von oben der Hebel arretiert werden, die Bremsarme behalten dann Ihre Position, und sollten das Vorderrad sichern. Ist dies nicht der Fall, die Bremszugspannung weiter erhöhen durch herausdrehen der Stellschraube (Abb. 5).

Zum Ausbaus des Jogger-Sets: Stellschraube am Bremshebel zurückdrehen, und damit maximal entlasten, Stellschraubenschlitze wieder deckungsgleich bringen (Abb. 4), Bowdenzugsaussenhülle mit der Hand vom Bremshebel wegziehen, und Innenzug dann durch die vorderen Schlitze führen, der Zug ist entlastet und kann durch den Schlitz entnommen werden (dies dient auch dem Vorderradausbau).

17. Buggy-Rad verwenden

Der Anhänger verfügt über ein praktisches Buggyrad für den Einkauf, im Park oder in Situationen, in denen das Jogger-Kit aufgrund mangelnder Fähigkeit nicht geeignet ist. Das Schwenkrad wird an einer Halterung in der Mitte des Rahmens befestigt. Um das Rad einzubauen, stecken Sie das Buggyrad in die Buggyradaufnahme und drücken Sie es, bis es einrastet.

Um das Rad zu entfernen, drücken Sie einfach den Knopf am Gehäuse, um das Rad zu lösen.

18. LED Rücklicht verwenden

Grundsätzlich empfehlen wir nicht den Anhänger nachts zu benutzen. Ihr Anhänger ist vorne und hinten mit Reflektoren und zusätzlichen Reflexstreifen für maximale Sichtbarkeit bei schlechten Lichtver-



Halterung: Buggy-Rad



LED Rücklicht

hältnissen ausgestattet. Sollten Sie den Anhänger bei Dunkelheit nutzen, montieren Sie das mitgelieferte LED Rücklicht auf der linken Seite des Lenkbügels. Das LED- Rücklicht können Sie einfach mit dem mitgelieferten USB-Kabel aufladen. Bei geringem Ladestand leuchtet die rote Warnlampe. Laden Sie in diesem Fall das Rücklicht auf.

19. Aufbewahrung und Transport

Transportieren Sie den Anhänger nicht auf dem Dach eines Kraftfahrzeugs. Dies gilt auch, wenn der Anhänger zusammengeklappt ist. Verwenden Sie den Anhänger nicht bei Temperaturen unter -20°C und lagern Sie ihn auch nicht unter diesen Temperaturen, da die Folienfenster brüchig werden könnten.

20. Wartung und Pflege des Anhängers

Warnung! Reinigen Sie den Anhänger mit einem milden Reinigungsmittel und Wasser. Verwenden Sie auf keinen Fall aggressive Reinigungsmittel!

Der Anhänger wird Ihnen viele Jahre lang mit minimaler Sorgfalt zur Verfügung stehen. Um einen sicheren und zuverlässigen Betrieb zu gewährleisten, empfehlen wir folgende regelmäßige Wartung:

1. Vor jeder Fahrt:

- Überprüfen Sie alle Befestigungselemente auf festen Sitz. Ziehen Sie sie fest oder ersetzen Sie sie bei Bedarf.
- Überprüfen Sie, ob die Räder vollständig im Rahmen befestigt sind. Die Räder müssen vollständig eingeführt sein, damit sie einrasten können. Versuchen Sie, das Rad herauszuziehen, ohne den „Push“ Knopf zu drücken. Das Rad sollte sich nicht bewegen.
- Überprüfen Sie die Reifen auf Verschleiß und ob sie ordnungsgemäß aufgepumpt sind, wie es auf der Reifenflanke angegeben ist. Verwenden Sie nur handbetriebene Pumpen, um Reifenschäden zu vermeiden. Unterdruck oder Überdruck kann zu einer unsicheren Handhabung führen.
- Überprüfen Sie, ob der Sicherungsstift eingesetzt und Federring an der Kupplung verriegelt ist und ob der Sicherheitsgurt durch den Fahrradrahmen an der Deichsel eingehängt ist.

2. Jährliche Überprüfung

- Lassen Sie den Anhänger einmal im Jahr (bei Bedarf auch öfter) von einem qualifizierten Fahrradmechaniker auf Verschleißerscheinungen überprüfen.

3. Nach Bedarf

- Den Anhänger kann mit mildem Reinigungsmittel und Wasser gereinigt werden. Zum Reinigen brauchen Sie den Sitz oder die Abdeckung nicht extra entfernen. Verwenden Sie keine

scharfen Chemikalien oder Reinigungsmittel, da sie die Gewebe, Rahmenmaterialien oder Oberflächen beschädigen können.

21. Auf Sicherheit geprüft

Unser Anhänger wird von unabhängigen Institutionen, Prüflaboren und natürlich im Einsatz von Familien getestet.

Sie erfüllen die gültigen Sicherheitsnormen und -richtlinien für Fahrradanhänger.



EN 15918
EN 1888

22. Garantieerklärung

Zusätzlich zur gesetzlichen Gewährleistung, übernehmen wir, die coolmobility GmbH, eine Herstellergarantie.

Diese beinhaltet die Garantie auf den Sicherheitsrahmen unseres Anhängers. Diese Garantie hat eine Gültigkeitsdauer von 10 Jahren ab Kaufdatum des Anhängers, vorausgesetzt Sie sind der Ersterwerber. Für alle weiteren Komponenten gelten die gesetzlichen Gewährleistungsansprüche.

23. Problembehandlung

Bei Fragen oder Problemen mit dem Anhänger, wenden Sie sich bitte direkt an Ihren Verkäufer/Fachhändler. Der originale Verkaufsbeleg, die Seriennummer des Anhängers und im Garantiefall, auch der Anhänger selbst, werden zur Geltendmachung benötigt.

24. Fachhändler

Unter www.scool.de/storefinder finden Sie S'COOL Händler in Ihrer Nähe.



COOLMOBILITY GMBH • POTSDAMER STR. 220 • 33179 BIELEFELD

TELEFON +49.521.32 99 88-0 • FAX +49.521.32 99 88-22

INFO@COOLMOBILITY.DE WWW.MYTAXXI.DE

TAXXI

The good times trailer



COOLMOBILITY GMBH • POTSDAMER STR. 220 • 33179 BIELEFELD

TELEFON +49.521.32 99 88-0 • FAX +49.521.32 99 88-22

INFO@COOLMOBILITY.DE WWW.MYTAXXI.DE